

6 Ледовые условия на Дальневосточных морях

Суровость зимних условий в регионе можно проследить по поведению такой характеристики, как ледовитость моря (рис. 6-1–6-3). Графики ледовитости построены на основе средней декадной ледовитости в % относительно общей площади моря для Охотского и Берингова морей и относительно площади предельного распространения льда для Японского моря [Якунин, 1987, Плотников, 2002]. При характеристике ледовых условий используется классификация: умеренная ледовитость (в пределах $\pm\sigma$ от нормы), большая (превышение нормы более σ) и малая (ниже нормы более σ) ледовитость; где σ – среднее квадратическое отклонение. За норму принята средняя многолетняя площадь моря, занятая льдом, за период 1971–2000 гг.

Японское море

Ледовые условия февраля были умеренные для первой и третьей декад с небольшим дефицитом ледяного покрова на 2–5 % (-0,2 и -0,6 σ , соответственно). В середине месяца отмечалось разрушение ледяного покрова, площадь льда сократилась почти на 10 %, дефицит площади составил 14 % (меньше нормы на 1,4 σ). В последней декаде площадь льда вновь нарастала на 6 % за декаду. В конце месяца льдом было покрыто 37 % от площади предельного распространения льда (рис. 6-1). Это состояние незначительно отличается от нормы (меньше нормы на 0,6 σ).

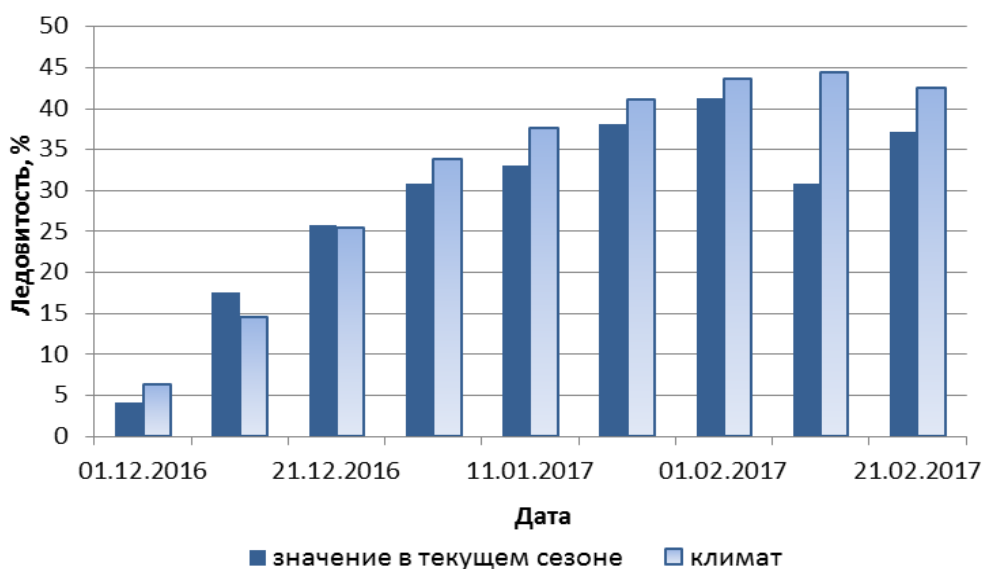


Рис. 6-1 Ледовитость Японского моря по декадам в текущем ледовом сезоне. Климатические значения ледовитости получены за период 1971–2000 гг.

Охотское море

Ледовые условия февраля были мягкие. В течение всех декад льда было меньше обычного на 6, 17 и 15 %, соответственно по декадам; в стандартных отклонениях это соответствует -0,5 σ , -1,4 σ и -1,3 σ . В течение первой декады ледяной покров увеличился на 6 %, затем разрушился примерно на такую же величину. В третьей декаде вновь отмечалось незначительное нарастание площади льда, на 5 % за декаду. В конце месяца льдом было покрыто 60 % площади моря (рис. 6-2), что меньше обычного на 15 % (на 1,3 σ).

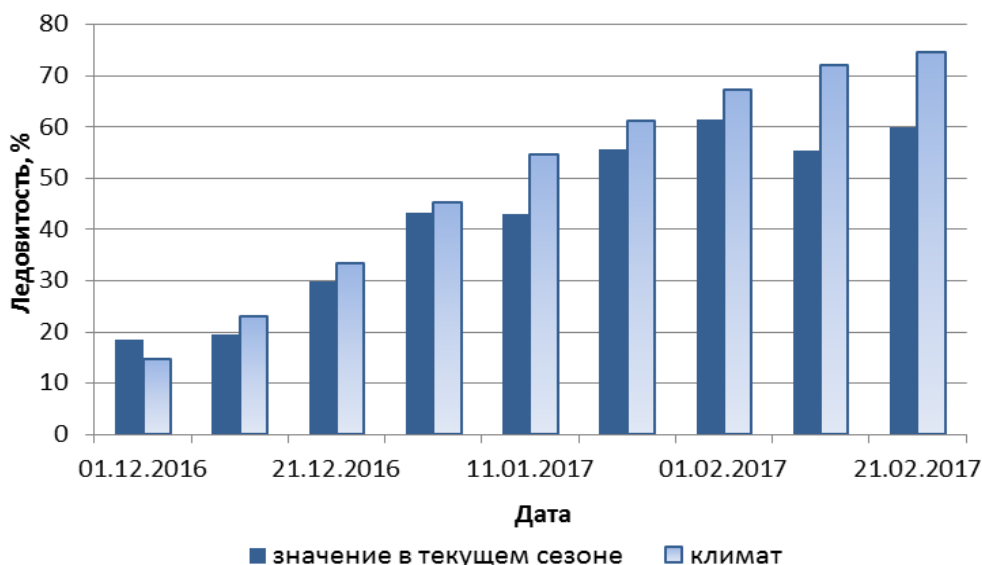


Рис. 6-2 Ледовитость Охотского моря по декадам в текущем ледовом сезоне. Климатические значения ледовитости получены за период 1971–2000 гг.

Берингово море

Ледовые условия февраля были умеренные. В первой декаде ледяной покров незначительно разрушился по отношению к предыдущей декаде, льда было меньше нормы на 4 % (на $-0,7\sigma$). Во второй и третьей декадах площадь льда нарастала на 7 и 3 % за декаду, соответственно. В последней декаде площадь льда составляла 34 % относительно общей площади моря, и это состояние близко к норме (рис. 6-3).

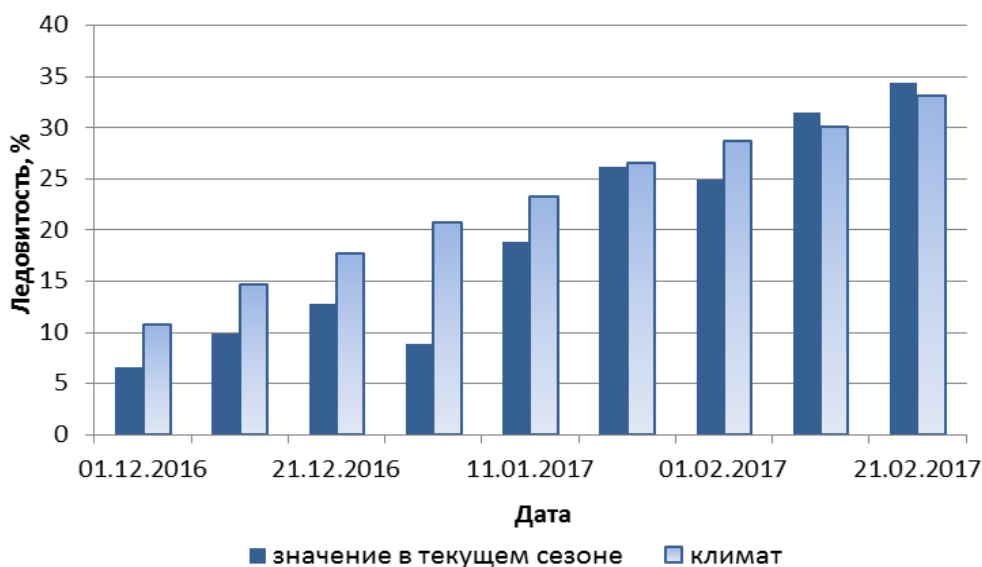


Рис. 6-3 Ледовитость Берингова моря по декадам в текущем ледовом сезоне. Климатические значения ледовитости получены за период 1971–2000 гг.