

6 Ледовые условия на Дальневосточных морях

Суровость зимних условий в регионе можно проследить по поведению такой характеристики, как ледовитость моря (рис. 6-1–6-3). Графики ледовитости построены на основе средней декадной ледовитости в % относительно общей площади моря для Охотского и Берингова морей и относительно площади предельного распространения льда для Японского моря [Якунин, 1987, Плотников, 2002]. При характеристике ледовых условий используется классификация: умеренная ($\pm\sigma$ от нормы), большая (превышение нормы более σ) и малая (ниже нормы более σ) ледовитость, где σ – среднее квадратическое отклонение. За норму принята средняя многолетняя площадь моря, занятая льдом, за период 1971–2000 гг.

Японское море

Ледовые условия марта были мягкими, дефицит ледовой площади составлял 12–13 % относительно предельной площади в течение всех декад (декадные аномалии примерно $-1,3\sigma$). От декады к декаде отмечалось разрушение ледяного покрова, площадь льда сокращалась на 9, 4 и 5 %, соответственно. В конце месяца льдом было покрыто 18 % от площади предельного распространения льда (рис. 6-1). Это состояние меньше средних многолетних показателей на 13 % (меньше нормы на $1,3\sigma$).

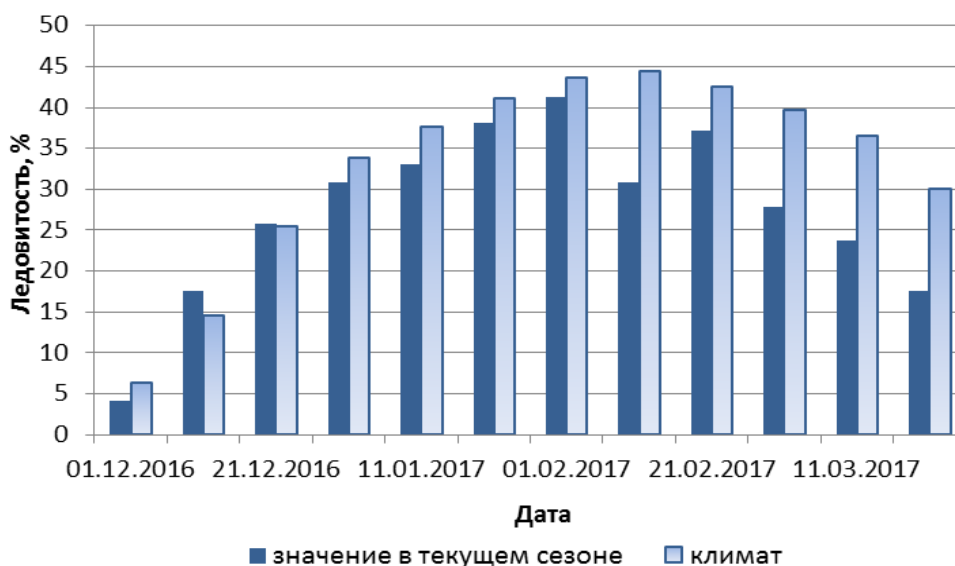


Рис. 6-1 Ледовитость Японского моря по декадам в текущем ледовом сезоне. Климатические значения ледовитости получены за период 1971–2000 гг.

Охотское море

Ледовые условия марта были мягкие. В течение всех декад льда было значительно меньше нормы: на 17, 27 и 37 %, соответственно по декадам. В стандартных отклонениях это соответствует $-1,5\sigma$, $-2,7\sigma$ и $-3,5\sigma$. В течение первой декады ледяной покров оставался почти неизменным по сравнению с предыдущей декадой, затем разрушался на 9 и 13%, соответственно в течение второй и третьей декад. В конце месяца льдом было покрыто 37 % площади моря (рис. 6-2), что значительно меньше обычного (на 37 % или на $3,5\sigma$ меньше нормы).

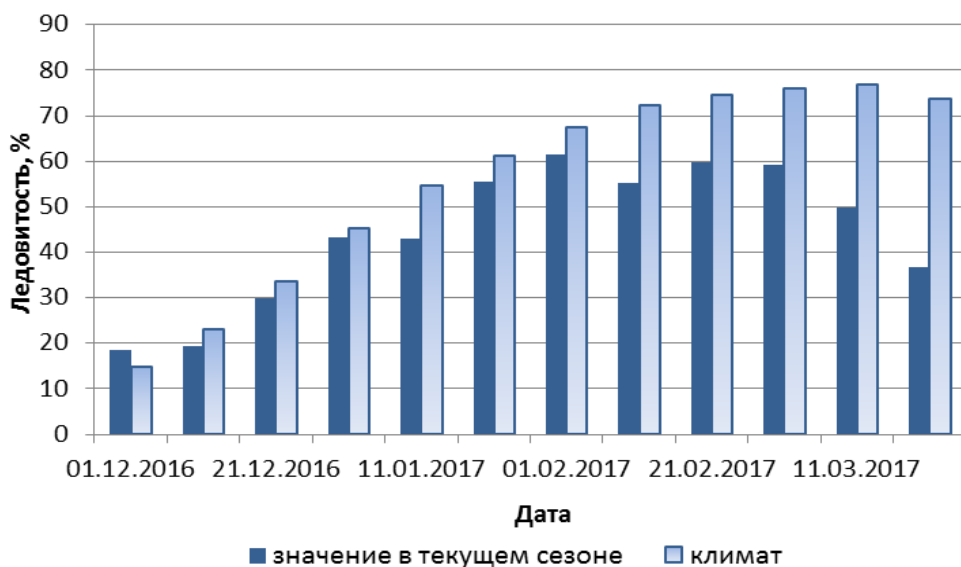


Рис. 6-2 Ледовитость Охотского моря по декадам в текущем ледовом сезоне. Климатические значения ледовитости получены за период 1971–2000 гг.

Берингово море

Ледовые условия марта были близки к средним многолетним, отклонения от нормы не превышали 3 % (аномалии от $-0,2\sigma$ до $-0,4\sigma$). В течение месяца площадь, занятая льдом, изменялась незначительно, находилась в пределах 32–33 % относительно общей площади моря (рис. 6-3).

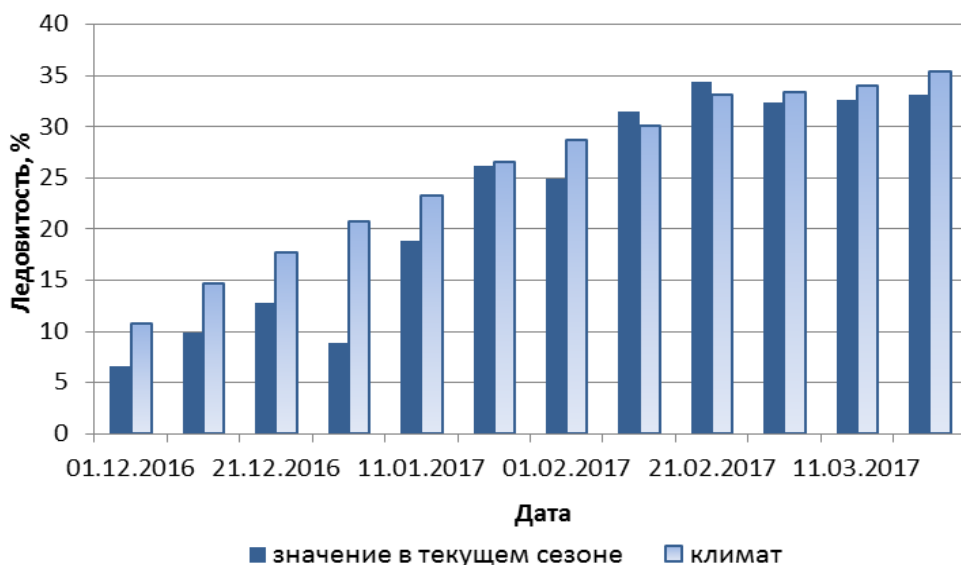


Рис. 6-3 Ледовитость Берингова моря по декадам в текущем ледовом сезоне. Климатические значения ледовитости получены за период 1971–2000 гг.