

6 Ледовые условия на Дальневосточных морях

Суровость зимних условий в регионе можно проследить по поведению такой характеристики, как ледовитость моря (рис. 6-1–6-3). Графики ледовитости построены на основе средней декадной ледовитости в % относительно общей площади моря для Охотского и Берингова морей и относительно площади предельного распространения льда для Японского моря [Якунин, 1987, Плотников, 2002]. При характеристике ледовых условий используется классификация: умеренная ($\pm\sigma$ от нормы), большая (превышение нормы более σ) и малая (ниже нормы более σ) ледовитость, где σ – среднее квадратическое отклонение. За норму принята средняя многолетняя площадь моря, занятая льдом, за период 1971–2000 гг.

Японское море

В начале месяца сохранялись тенденции к мягким ледовым условиям. В первой декаде дефицит ледовитости составлял 11 % относительно нормы (декадные аномалии $-1,2\sigma$), отмечалось значительное разрушение ледяного покрова, площадь льда сократилась на 13 %. Во второй и третьей декадах ледовитость была в пределах нормы (декадные аномалии $-0,4\sigma$ и $0,6\sigma$ соответственно во второй и третьей декадах). В конце месяца льдом было покрыто всего 2 % от площади предельного распространения льда (рис. 6-1). Это состояние незначительно превышает средние многолетние показатели (больше нормы на 1 %).

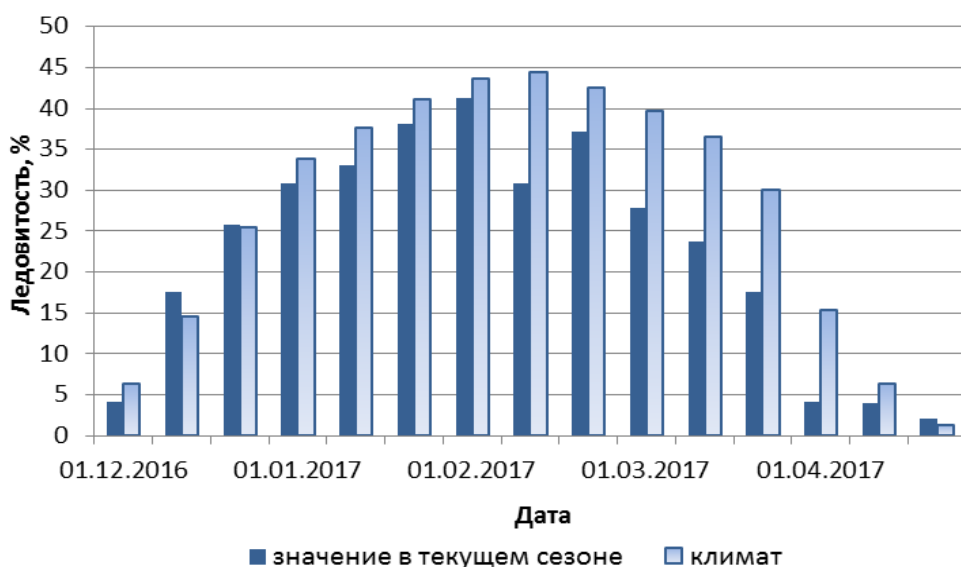


Рис. 6-1 Ледовитость Японского моря по декадам в текущем ледовом сезоне. Климатические значения ледовитости получены за период 1971–2000 гг.

Охотское море

Ледовые условия апреля оставались мягкими. В течение всех декад льда было значительно меньше нормы: на 38, 34 и 29 %, соответственно по декадам. В стандартных отклонениях это соответствует $-3,5\sigma$, $-2,7\sigma$ и $-2,2\sigma$. В течение всех декад ледяной покров разрушался на 6–7 % от декады к декаде. В конце месяца льдом было покрыто 16 % площади моря (рис. 6-2), что значительно меньше обычного (на 29 % или на $2,2\sigma$ меньше нормы).

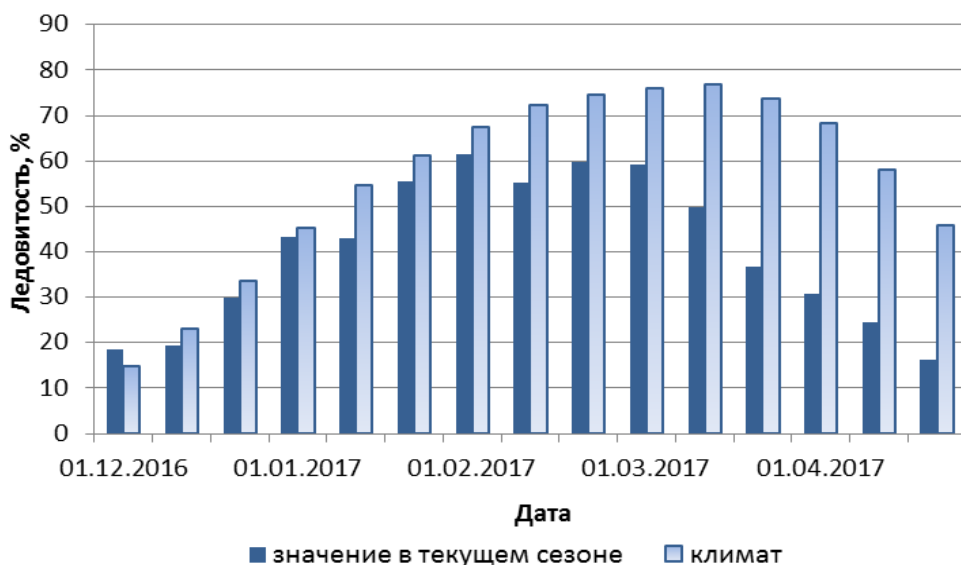


Рис. 6-2 Ледовитость Охотского моря по декадам в текущем ледовом сезоне. Климатические значения ледовитости получены за период 1971–2000 гг.

Берингово море

Ледовые условия апреля в начале месяца были близки к средним многолетним, в последней декаде перешли в разряд «мягких». Отклонения ледовитости от нормы в первой и второй декадах были незначительные: 1–6 % (аномалии от -0,2–-0,6σ); в последней декаде дефицит площади, занятой льдом, достиг 12% (-1,4σ). В течение месяца лёд разрушался, в конце месяца его площадь составляла 18 % относительно общей площади моря (рис. 6-3), что меньше обычного на 12 % (на 1,4σ).

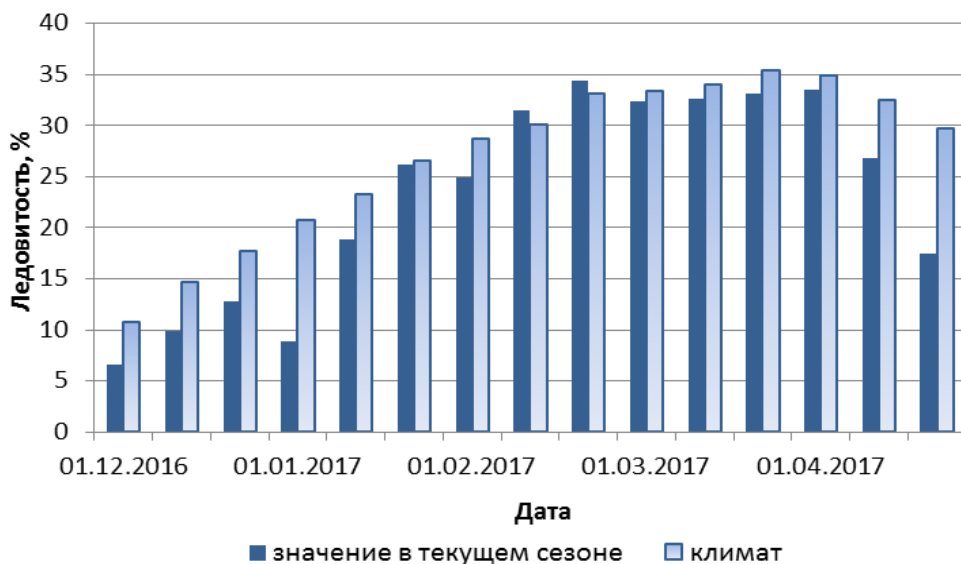


Рис. 6-3 Ледовитость Берингова моря по декадам в текущем ледовом сезоне. Климатические значения ледовитости получены за период 1971–2000 гг.